

COMMISSION ERM360

11 Mars 2022



Agenda

- Focus Ukraine
- Avancement des groupes de travail
- Veille et publications
- Agenda – Dates des prochaines commissions

Focus Ukraine

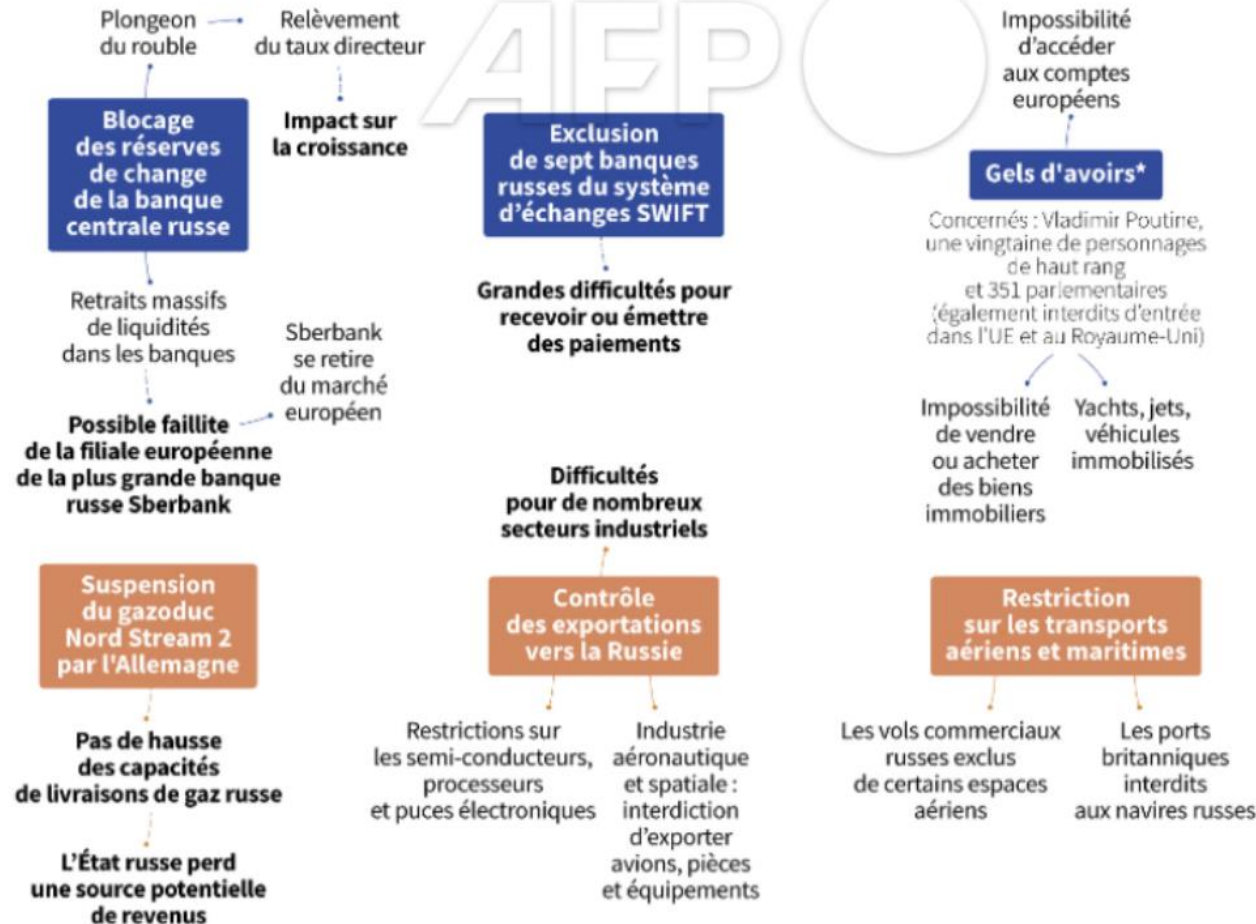


=> Quelle prise en compte des risques Géopolitiques dans nos cartographies des risques ?

Sanctions économiques

Les principales sanctions économiques contre la Russie

Prises par tout ou partie des grandes puissances occidentales (UE, États-Unis, Royaume-Uni, Japon, Canada, Australie)



*Extension de mesures du même type déjà existantes



Point de vue: analyse géopolitique et scénarii possibles

Source: article de JB Jeangène Vilmer, Directeur de l'Institut de recherche stratégique de l'Ecole militaire
[Pourquoi Poutine a déjà perdu la guerre - Le Grand Continent](#)

❶ Le prix de la victoire militaire

- Coût humain et matériel considérable
- Guerre de l'image déjà gagnée par l'Ukraine
- Problèmes de logistique des forces russes (manque de carburant, rations, munitions?...)

❷ Le borbier de l'occupation

(soumis à l'hypothèse que Moscou d'une manière ou d'une autre remporte 1 victoire militaire)

- Résistance variable mais durable, soutenue par l'étranger
- Possible guerre civile (dans le cas de la mise en place d'un gvt pro-russe)
- Séparation Ukraine de l'Est/Ukraine de l'Ouest

❸ Le renforcement de l'OTAN

- Nouvelle ère des relations internationales
- Renforcement de la raison d'être de l'alliance, de sa cohésion et de son attractivité
- Augmentation des efforts de défense (>2% du PIB)

❹ L'isolement de la Russie

- Sanctions mondiales (Australie, Japon, Corée du sud, Taiwan)
- Impact durable sur certains secteurs (finances, énergie, transport, technologies)
- Engagement de la société civile

❺ La fin de Poutine ?

- La guerre va catalyser l'opposition russe
 - Incompréhension de la population russe grandissante
 - Mécontentement de l'élite économique russe
- => risque de fragmentation du régime

❻ Le scénario du pire

- Vis-à-vis de l'OTAN, en s'en prenant à un État membre
- Escalade sur le territoire ukrainien : bombardements massifs et emploi d'une arme nucléaire tactique
- Ouverture d'un nouveau front dans les Balkans ou ailleurs

Le scénario du pire est improbable mais il n'est pas impossible, comme l'est le risque de guerre majeure en général.



Cyber risk (1/2)

Depuis le 23/02, des cyberattaques assez diverses ont été constatées :

- **Des attaques par déni de service distribué (DDoS)** qui auraient notamment visé les sites des institutions gouvernementales mais également des banques ukrainiennes.
- **Des défigurations** de sites internet en Ukraine, en Russie et en Biélorussie ;
- **Des tentatives d'intrusion** sur les messageries électroniques avec du hameçonnage ciblé d'institutions ou des forces armées ukrainiennes ont également été rapportées ;
- **Des cyberattaques avec des codes malveillants de sabotage (wiper)** ont été identifiées. Ces actions, les plus destructrices, semblent parfois avoir été précédées par des exfiltrations de données.

Ces cyberattaques ont des impacts limités pour le moment

Toutefois, celles-ci peuvent **affecter par rebond des entités françaises**. L'ANSSI recommande donc d'anticiper cette situation et de s'y préparer. Les entreprises françaises ayant des filiales en Ukraine ou en Russie sont évidemment particulièrement exposées à ce risque et doivent donc se montrer vigilantes.

- Ouverture d'un **canal de partage d'informations cyber liées aux tensions internationales sur le site du CERT-FR de l'ANSSI**.
- Seront publiés en continu via ce canal :
 - l'état de la #menace cyber et son évolution - DDOs, défigurations, intrusions, wiper - ,
 - les bonnes pratiques - les guides,
 - des éléments de doctrine, notamment relatifs à l'emploi d'outils numériques liés à la Russie,
 - des marqueurs techniques (IOC) d'intérêt dans ce contexte - en sources ouvertes, préqualifié par l'ANSSI mais à manipuler avec précaution.
- Le lien vers le bulletin à mettre dans vos favoris et à consulter régulièrement : <https://lnkd.in/eKT2M6kD>

Cyber risk (2/2)

MESURES CYBER PRÉVENTIVES PRIORITAIRES

Face à d'éventuels effets dans le cyberspace liés au conflit en cours entre l'Ukraine et la Russie, l'ANSSI préconise la mise en œuvre de **5 mesures préventives prioritaires** :

- renforcer **l'authentification** sur les systèmes d'information
- accroître **la supervision de sécurité**
- **sauvegarder hors-ligne les données et les applications critiques**
- établir une **liste priorisée des services numériques critiques** de l'entité
- s'assurer de **l'existence d'un dispositif de gestion de crise adapté** à une cyberattaque (yc communication de crise)

https://www.ssi.gouv.fr/uploads/2022/02/20220226_mesures-cyber-preventives-prioritaires.pdf

⇒ Pour suivre les alertes et avis de sécurité émis par le Centre gouvernemental de veille, d'alerte et de réponse aux attaques informatiques (CERT-FR : <https://www.cert.ssi.gouv.fr/>)

Avancement des groupes de travail

GT 1 - Gouvernance, Référentiels, Communication

Major provisions of Corporate Sustainability Reporting (CSRD) project. April 2021 publication

Reporting areas (on 3 ESG subject)

- **Business model & strategy**, incl. plans to ensure their compatibility with transition to sustainable economy & limiting global warming to 1.5°C, and taking into account stakeholders' interests
- **Targets in terms of sustainability & progress against targets**
- Role of **governance** regarding sustainability
- **Policies in terms** of sustainability
- **Description** of (i) due diligence, (ii) negative impact of value chain & (iii) remediation actions
- **Risks** related to sustainability & their management
- **Indicators** related to above mentioned elements
- **Intangibles** (intellectual, human, social & relational capitals [<IR> / WICI])
- **Materiality assessment** – process to identify information to be reported
- **Timeframe**: short, middle & long term
- **Value chain**, incl. company's operations, products & services, business relations & supply chain

Characteristics

- **3 levels of reporting**: General, sector-specific, entity-specific
- **Double materiality**
- **Connection** to financial reporting

Major novelties

- **Mandatory standards on information regarding sustainability** developed by EFRAG
- Extended **scope of application**
 - All **large undertakings**⁽¹⁾ as defined by the Accounting Directive: 2 of 3 criteria: >250 employees, balance sheet total >20M€ & revenues >40M€
 - All **companies listed** at the EU regulated markets (except for micro-enterprises, i.e., <10 employees etc.)
- **Publication** as part of sustainability reporting
- **Digitalization**
- **Limited assurance**, towards reasonable assurance
- **Standard for SMEs**

⁽¹⁾ Large undertakings are defined by the Accounting Directive for each country.

Topics (ESG)

- **Environment** (alignment with 6 environmental targets of the Taxonomy)
- **Social**: (i) equal opportunities, (ii) work conditions & (iii) human rights
- **Governance**: (i) Composition & role of governance bodies, (ii) business ethics & company culture, (iii) political engagement, (iv) management & quality of relations with business partners & (v) internal control & risk management systems

Major CSRD topics under debate

Application scope (to be limited... or extended) ; exemption for subsidiaries

Sustainability reporting elements to be deleted/ included in the first regulatory level

Structure for sustainability reporting standardization (EFRAG)

Consistency with international standardization

Sustainability reporting localization

Digitalization

Assurance

Application date

Possible applicable dates (under discussion):

- Companies already subject to NFRD: 2025 (2024)
- Other large companies: 2026 (2025)
- SMEs: 1 y later

GT 1 - Gouvernance, Référentiels, Communication

Dernier rapport du GIEC : 28 février 2022 (1/3)

#Giec
Rapport du groupe 2
publié le 28 février 2022
Partie sur l'adaptation



GT 1 - Gouvernance, Référentiels, Communication

Dernier rapport du GIEC : 28 février 2022 (1/3)

Le GIEC (créé en 1988) est composé de **3 groupes de travail** :

- le **groupe I** s'intéresse aux **bases physiques du climat** : passés, présents et futurs. Il développe plusieurs scénarios variant selon les émissions de gaz à effet de serre (SSP : Shared socio-economic pathways). 9 Août 2021
- le **groupe II** travaille sur la **vulnérabilité des sociétés humaines, les conséquences du changement climatique et les scénarios d'adaptation**.
- Le **groupe III** vise à présenter les mesures **d'atténuation du changement climatique**, par diminution des émissions de gaz à effet de serre : attendu pour le **4 avril 2022**

Les rapports sont émis tous les 7 ans environ, on en est au 6^e.

- Le rapport du Groupe I sorti le 9 août a établi un **lien incontestable entre les activités humaines depuis la révolution industrielle et les émissions de GES**. Il conclut que le climat est en train de changer partout dans le monde et plus rapidement que prévu. Même en limitant le réchauffement climatique, les catastrophes naturelles devraient se multiplier.
- Le rapport du Groupe II s'appuie sur **34000 articles de recherche par des scientifiques de 67 pays**. Un résumé pour les décideurs est disponible, il fait 36 pages !

GT 1 - Gouvernance, Référentiels, Communication

Dernier rapport du GIEC : 28 février 2022 (2/3)

- Synthèse en vidéo par AXA CLIMATE SCHOOL : [5 MINUTES POUR LE CLIMAT - GIEC - AXA Climate \(wistia.com\)](https://www.wistia.com/medias/5minutespourleclimat-giec-axa-climate). La vidéo est aussi disponible en anglais

- Points à retenir selon Juliette NOUEL, journaliste spécialiste du changement climatique

DÉFINITION de L'ADAPTATION : processus d'ajustement au climat réel ou prévu et à ses effets afin de modérer les dommages ou de tirer parti des opportunités bénéfiques.

POINTS POSITIFS :

1. La **planification et la mise en œuvre de l'adaptation ont continué à augmenter** dans au moins 170 pays et de nombreuses villes.
2. L'adaptation peut générer des **avantages supplémentaires** tels que l'amélioration de la productivité agricole, l'innovation, la santé et le bien-être, la conservation de la biodiversité.

POINTS NÉGATIFS :

1. la plupart des adaptations observées sont fragmentées, progressives, spécifiques à un secteur, conçues pour répondre aux impacts actuels ou aux risques à CT, et plus axées sur la planification que sur la mise en œuvre.
2. **L'adaptation observée est inégalement répartie entre les régions**, et les écarts sont en partie dus aux disparités croissantes entre les coûts estimés de l'adaptation et les financements alloués. Les écarts d'adaptation les plus importants concernent les **groupes de population à faible revenu**.
3. L'écrasante majorité du **financement mondial** du climat a été consacrée à l'**atténuation**

GT 1 - Gouvernance, Référentiels, Communication

Dernier rapport du GIEC : 28 février 2022 (3/3)

LES LIMITES DE L'ADAPTATION

- Les **limites douces** (des options existent mais ne sont pas disponibles) ont été atteintes par ex. pour les individus des zones côtières basses ou les petits exploitants agricoles sur presque tous les continents
- Les **limites dures** (plus d'action adaptative possible) ont été atteintes dans certains écosystèmes, comme des récifs coralliens d'eau chaude, des forêts tropicales et des écosystèmes polaires...
- **L'adaptation n'empêche pas toutes les pertes et tous les dommages**, même avec une adaptation efficace et avant d'atteindre les limites douces et dures.
- Les **solutions fondées sur la nature** ne peuvent pas à elles seules apporter une solution globale au changement climatique car l'adaptation basée sur les écosystèmes est vulnérable aux effets du changement climatique (incendies...).

LES MALADAPTATIONS : Elles peuvent créer des verrouillages, de la vulnérabilité, de l'exposition et des risques qu'il est difficile et coûteux de modifier et qui exacerbent les inégalités existantes. Exemple : les digues

LES CONDITIONS FAVORABLES

- L'engagement et le suivi **politiques** avec des **objectifs et des priorités clairs**
- **L'amélioration des connaissances** sur les impacts et les solutions
- L'accès à des **ressources financières**
- Des **processus de gouvernance inclusifs**.



GT 1 - Gouvernance, Référentiels, Communication

GT Climat : Risques liés au changement climatique

- **6 membres RM** : Anne-Gaëlle Delattre, Alain Guiraud, Laurent Magne, Nathalie Pasquet, Clémence de Vries, Stéphanie Canino
- 4 réunions de travail depuis décembre
- Définition du **livrable** : « **Guide de balisage et de bonnes pratiques à destination des Risk Managers** »
- Questions que nous nous posons et souhaitons aborder :
Termes et définitions à connaître ? Où se documenter et se former sur le sujet ? Typologie des risques et opportunités liés au changement climatique ? Comment analyser ces risques (carto dédiée ?) ? Quelle limite de périmètre (entreprise étendue) ? Quel horizon de temps (court/moyen/long terme) ? Qui pilote le sujet ? Qui impliquer dans l'exercice et rôle du RM ? Comment sensibiliser/embarquer en interne, faut-il être accompagné d'un cabinet ? Définition de la stratégie de résilience (prévention, adaptation...). Quels KRI pour suivre ces risques ? Quelle gestion de crise pour les événements climatiques (inondations, pics de chaleur etc.) ? Quelle communication sur les risques climatiques, communication en interne : vers les collaborateurs, le management, le COMEX, les administrateurs...et communication externe : reporting climat, exigences réglementaires et évolutions en préparation (taxonomie, CSRD, taxe carbone etc.)
- 1 atelier aux Rencontres 2022 à Deauville : « **Comment sensibiliser, coordonner la gestion du risque climatique dans l'entreprise ?** »

GT2 – Pratiques, méthodes et outils

GT2.1 : Une cartographie des risques revisitée, répondant à de nouveaux enjeux

- Une proposition de nouvelle définition sera présentée au Comité Scientifique (mars);
- Recensement des cartographies existantes et analyse des points communs et spécificités via l'outil Klaxoon;
- Revue des étapes de réalisation de « l'exercice de cartographie des risques ».
- Projet d'un premier partage des travaux sous la forme d'un Webinaire (mai).



GT2.2 : Valorisons la fonction de Risk Manager

- Déroulement de notre Feuille de Route : L'étape « rencontres avec nos pairs est à vive allure », une quinzaine de rencontres !
- Responsabilité du Risk Manager, responsable et acteur de la second ligne de maîtrise
- Echanges amorcés avec certaines universités proposant une formation de Risk Manager.



GT2 – Pratiques, méthodes et outils

GT2.3 : Quantification des risques

- Définition, ambitions et objectifs définis
- Méthode de quantification en cours sur 7 risques choisis par les membres du GT.
- Réflexion sur le livrable de ces travaux

Sujets transverses aux GT :

- Rencontre avec l'ANDRH pour échanger sur la fonction de Risk Manager et la quantification de risques de nature RH (feuille de route commune proposée sur semestre 1);



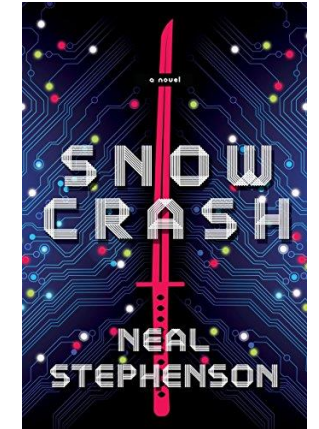


GT3 – Evolutions et stratégie

Focus sur... le « Metaverse »

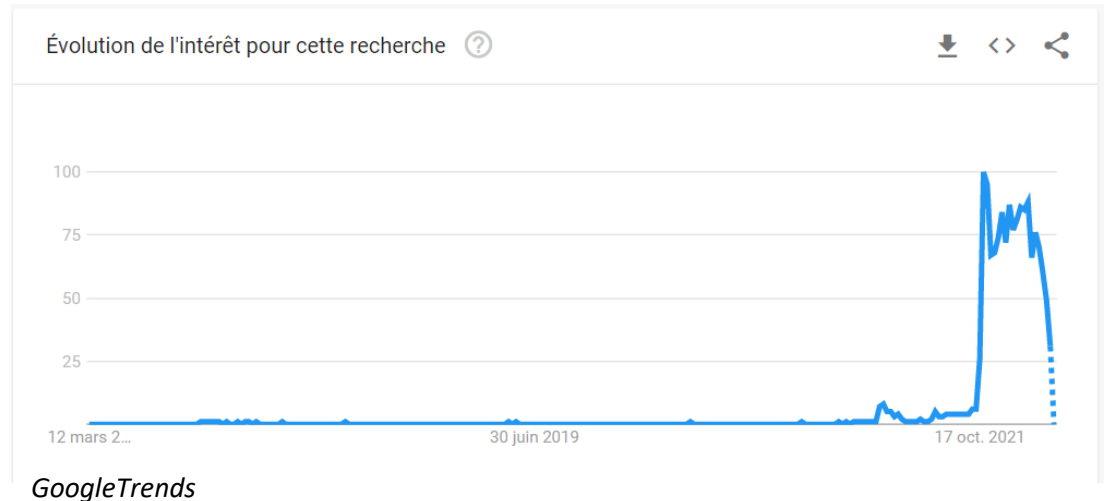
Un concept datant des années 1980...

- ◆ Concept « Metaverse » (contraction de « meta » et de « universe ») lancé par Neal Stephenson dans son livre *Snow Crash* (1992).
- ◆ Racines du concept dans le mouvement cyberpunk (ex : roman de science-fiction *Neuromancien* (1984) de William Gibson) ou encore plus tôt avec le roman *Simulacron 3* (1964) de Daniel Galouye.



Un emballement médiatique fin 2021

- ◆ Facebook lance Meta le 28 octobre 2021
- ◆ Microsoft lance Mesh le 2 novembre 2021



Focus sur... le « Metaverse »

Des définitions multiples...et assez floues !

- ♦ « Un **monde virtuel numérique** dans lequel les individus peuvent créer des **avatars** et les utiliser à travers des **expériences interactives** programmées et créées. » (définition retenue par le tribunal fédéral du district Nord de Californie lors du procès d'Epic Games contre Apple).
- ♦ « Un **espace social virtuel en 3D** où vous pourrez partager des expériences immersives avec d'autres personnes », (présentation de Meta par Mark Zuckerberg)
- Le métavers est une **doublure digitale du monde réel**, un univers virtuel, une réalité augmentée connectée à l'univers réel. Les utilisateurs, après avoir créé leur avatar personnalisé, pourront y **interagir** en temps réel avec d'autres personnes, au moyen de casques de réalité virtuelle munis de capteurs et de manettes, de combinaisons haptiques permettant de ressentir les contacts physiques, ou encore de lunettes de réalité augmentée.

Métavers : 7 principes (source : Matthew Ball, auteur d'un livre sur le sujet "The Metaverse: And How it Will Revolutionize Everything") :

- **Persistence** : ne se met jamais en pause à la différence d'une partie de jeu et continue indéfiniment ;
- **Synchronisme et temps réel** : tout comme dans la vie réelle, le métavers est une expérience vivante qui se déroule en temps réel et à la même vitesse pour les utilisateurs ;
- **Présence** : les utilisateurs ont tous un sentiment individuel de présence et une capacité d'action autonome ;
- **Interopérabilité sans précédent** : toutes les données, les actifs digitaux, les contenus, les plateformes vont interagir ;
- **Economie pleinement fonctionnelle** : les individus et les entreprises pourront créer, posséder, investir, vendre, être récompensés pour une gamme très large de tâches ou travaux, et produiront de la valeur reconnue par les autres partout ;
- **Fusion du digital et du physique, fusion des expériences privées et publiques** ;
- **Variété de contributeurs** : le contenu du métavers est alimenté par une multiplicité d'acteurs (individus, organisations, entreprises commerciales, etc.).

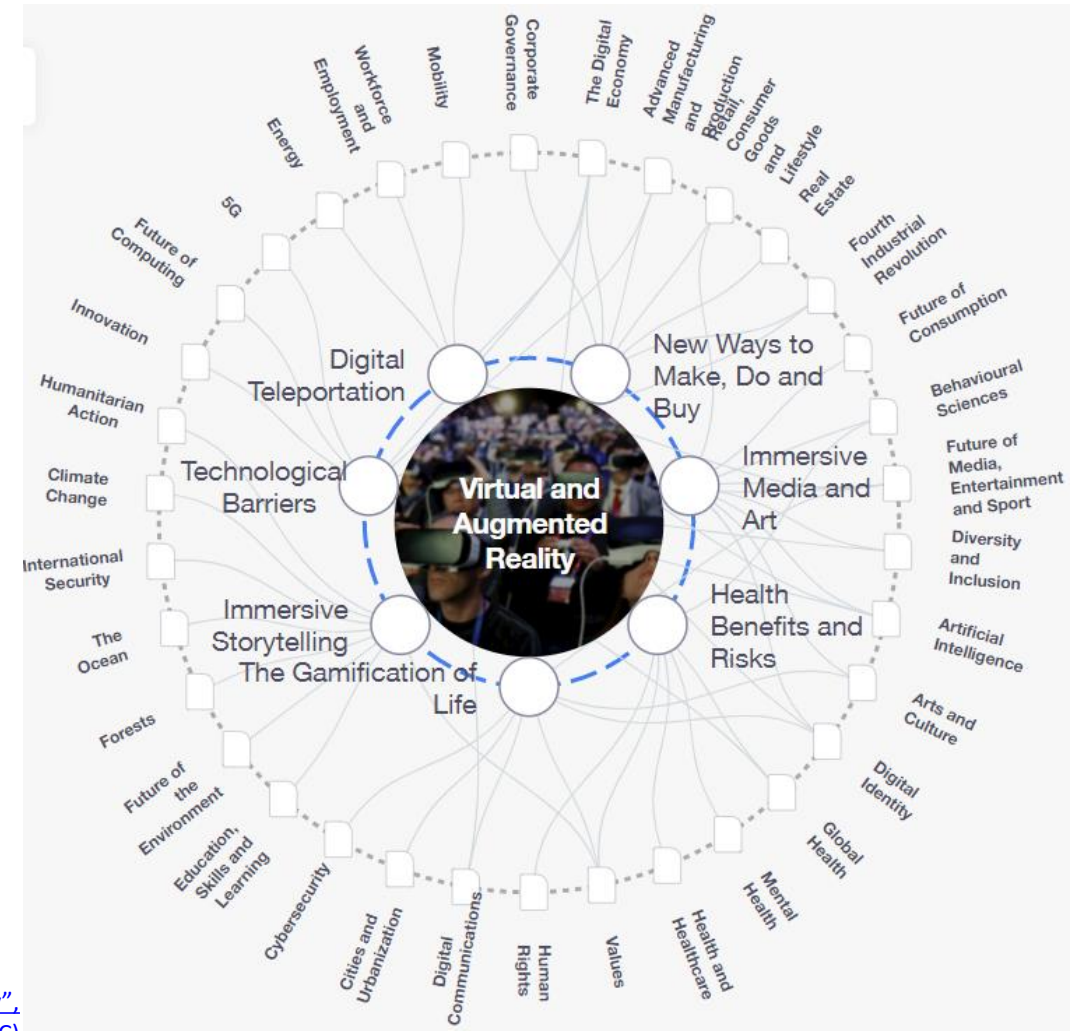
Focus sur... le « Metaverse »

Vers une modification des interactions humaines à 20, 30 ou 50 ans ?

- ♦ Une vision marketing du « nouveau champs des possibles » ou bien une véritable révolution des interactions humaines des prochaines années?



Mark Zuckerberg face à son avatar du «metaverse» (capture vidéo). — Facebook/Meta



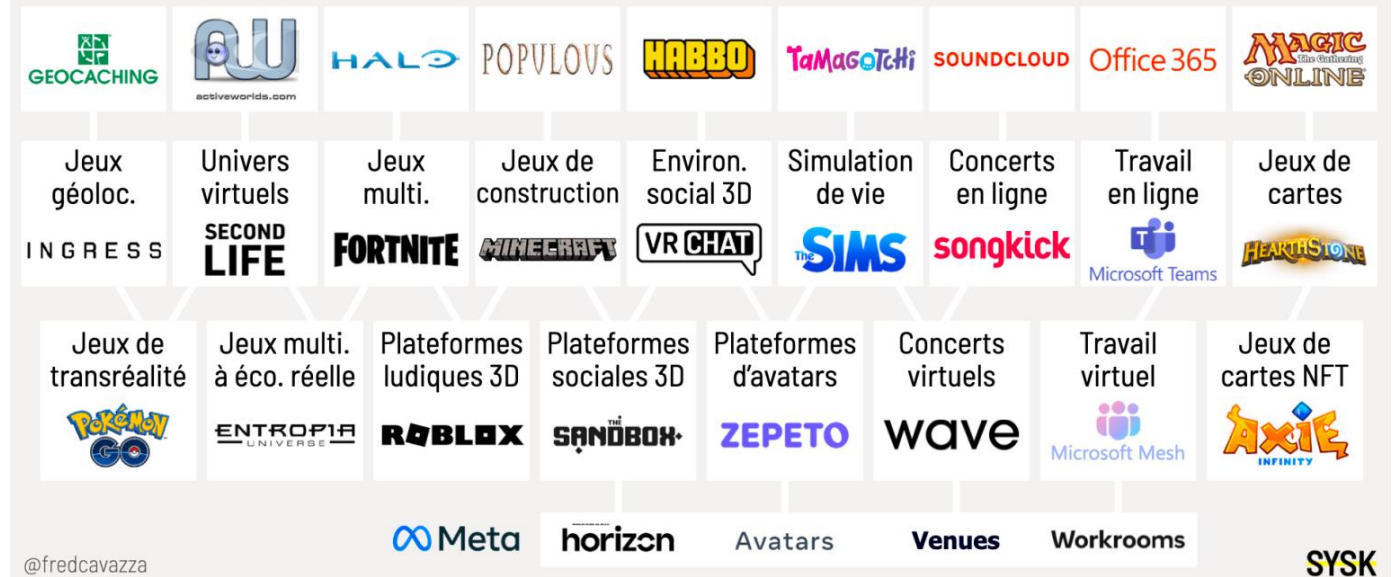
Focus sur... le « Metaverse »

Le « metaverse » est déjà là !

- ♦ Jeux vidéos avec des avatars et en réalité virtuelle (VR) ou augmentée (AR) ;
- ♦ Activités sportives en VR :
- ♦ Activités professionnelles entièrement connectées et en VR (lieux de formation virtuels avec des avatars, ex. IBM) :
- ♦ Art virtuel, mode virtuel ;
- ♦ Achat & vente d'actifs immobiliers virtuels.



Cartographie fonctionnelle des métavers



<https://fredcavazza.net/2022/02/14/cartographie-des-metavers-et-des-usages-virtuels/>

Focus sur... le « Metaverse »

Le « metaverse », canal de distribution additionnel ?

- ◆ Estimé à 716 Md\$ en 2027, le marché des métavers connaît un taux de croissance annuel moyen de 22,7 %. (source : Argus de l'assurance 15/02/2022)
- ◆ Les marques y sont de plus en plus présentes et certains assureurs également !

Gucci vend une paire de baskets (virtuelles) à 12,99 euros

Par Sabrina Pons
Publié le 19/03/2021 à 11:45, mis à jour le 19/03/2021 à 16:25



Gucci virtual 25, les premières baskets virtuelles vendues 12,99 euros. Gucci

Après Nike, Adidas, H&M ou encore Samsung, Carrefour intègre le métavers en acquérant une parcelle dans le monde virtuel The Sandbox. Pour y "expérimenter", dans l'événementiel ou l'expérience utilisateur.



CARREFOUR A ACHETÉ UNE PARCELLE DU MÉTAVERS DE THE SANDBOX.
CARREFOUR

Patrick Cohen · 2e
CEO AXA France
23 h · Modifié ·

AXA France arrive dans le #metavers !

Je suis très heureux d'annoncer que nous sommes le premier assureur à prendre pied dans les mondes virtuels. Bien que nous soyons encore aux prémices de ce que promettent les Metavers, j'ai tenu à ce qu'AXA France, fidèle à sa tradition d'innovation fasse partie des pionniers, et se familiarise au plus tôt avec les nouveaux usages. Vous êtes également des pionniers, et il nous tient à cœur d'écrire cette aventure ensemble. N'hésitez pas à m'écrire ce que vous aimeriez y retrouver et je m'engage personnellement à lire et partager avec mes équipes chacune de vos idées 💡

#Innovation #Digital #Metaverse #Web3 The Sandbox
Metaverse Studio Excelsior Amélie Watelet David Guillot
de Suduiraut Guillaume Borie Gilbert Chahine Clémence
Gastaldi Serisé Alice Holzman Diane Deperrois Clément
Roussel Bertrand Poupart-Lafarge Estelle Guyon Abinal
AXA en France



1600

127 commentaires

J'aime

Commenter

Partager

Envoyer

Focus sur... le « Metaverse »

Des risques connus mais exacerbés dans ce nouvel écosystème

Cyber

- **Nouvelles formes** de cyberattaques ;
- **Vulnérabilités des IoT** (casques VR, etc.) ;
- Augmentation de la surface d'exposition avec **l'interconnexion des plateformes** : une faille de sécurité corrompt tout le système. Notamment, forte utilisation de crypto-monnaies et de jetons non fongibles (NFT), qui peuvent constituer des cibles attrayantes pour les cybercriminels, or ces espaces sont non réglementés ;
- Des **gains majeurs** pour les cyberattaquants.

Sûreté et sécurité

- Les attaques pourraient passer du domaine de la données à des dangers physiques réels ;
Ex. déjà un cas de **harcèlement sexuel virtuel** d'une bêta-utilisatrice ;
- **Harcèlement moral, suicide**, etc. ;
- Pousser les utilisateurs à se mettre dans des situations dangereuses ;
- Remplacer les spots publicitaires par des images conçues pour déclencher des crises d'épilepsie ;
- Nouveau **forum de désinformation et de manipulation**.

Juridiques / conformité

- **Violation du droit de la concurrence** ;
Ex. Oculus (fabricant de casques VR racheté par Meta) déjà soupçonné par l'autorité de s'adonner à des traitements préférentiels et de dumping).
- **Violation de la propriété intellectuelle** (plusieurs marques de prêt-à-porter et de luxe ont annoncé leurs arrivées dans le métavers, ex. Nike, Balenciaga, etc.) ;
- **Placements publicitaires** à outrance et non réglementés ;
- Les bitcoins et autres crypto-actifs.

Privacy

- Evolution des données personnelles vers **des données comportementales et biométriques**
- **Violation des données** (difficulté d'attribution des responsabilités) ;
- Disparition du concept de vie privée.

Environnement

- **Pollution** liée à l'extraction et à la transformation de matériaux rares.
- Consommation d'énergie pour faire « vivre » des univers virtuels
- ...

Santé

- **Santé mentale** (ex. harcèlement, immersion trop longue dans le monde virtuel, etc.)
- Renforcement des **addictions**

Social / sociétal

- **Fracture intergénérationnelle** (consommateurs de plus de 50 ans non embarqués)
- ...

..

Focus sur... le « Metaverse »

Des moyens de maîtrise à différents niveaux et à anticiper dès aujourd'hui

International/national

- Adaptation des différentes législations (ex : propriété intellectuelle) ?
- Création d'une autorité de régulation ?

Entreprise

- Renforcement des référentiels « Cyber » des projets
- Renforcement des sensibilisations antifraude (ex : crypto, NFT, etc.)*

[*https://seon.io/resources/metaverse-fraud/](https://seon.io/resources/metaverse-fraud/)

Risk Managers

- Intégration du sujet à votre **veille** « Risques » ou « risques émergents »
- Interaction avec les équipes Stratégie sur votre business model **dans** ou **face** au metaverse**
- Ouverture d'esprit (ni rejet, ni fanatisme)

[**https://www.brinknews.com/the-metaverse-a-5-year-forecast-of-how-it-will-affect-your-business/](https://www.brinknews.com/the-metaverse-a-5-year-forecast-of-how-it-will-affect-your-business/)

Actualités et publications

- **Publications :**
- ❖ **FORBES** [The 10 Biggest Risks And Threats For Businesses In 2022](#)
- ❖ PROTIVITI [2022 and 2031 executive perspectives on top risks](#)
- ❖ DRI INTERNATIONAL [Read the 7th Annual Global Risk and Resilience Trends Report](#)
- ❖ [EURASIA GROUP Top risks 2022](#)
- ❖ ACPR / BANQUE DE France « La gouvernance des risques liés au changement climatique dans le secteur de l'assurances »
- ❖ Le Rapport 2022 du GIEC
- ❖ Le Monde en 2040 vu par la CIA : un monde plus contesté



Q&A

Prochaines dates de la commission

- **Vendredi 13 Mai 2022 – 9h / 11h30**
- Vendredi 8 Juillet 2022 – 9h / 11h30

**MERCI A TOUS POUR
VOTRE PARTICIPATION**