



Atelier A5

Comment adapter la cartographie des risques sécurité/sureté aux nouvelles menaces

Terrorisme : de 2012 à 2017, la France durement éprouvée

Par [Esther Paolini](#) [Edouard de Mareschal](#), *Le Figaro*

- 11 et 19 mars 2012 - Toulouse et Montauban: Mohammed Merah tue 7 personnes
- 7 janvier 2015 - *Charlie Hebdo*: 17 victimes à Paris
- 9 janvier 2015 - Prise d'otages à l'Hyper Cacher
- 19 avril 2015 - L'attentat manqué de Sid Ahmed Ghlam
- 26 juin 2015 - Un patron décapité à Saint-Quentin-Fallavier
- 21 août 2015 - Attaque d'un Thalys empêchée par des héros
- 13 novembre 2015 - La pire attaque terroriste sur le sol français
- 13 juin 2016 - Deux policiers tués dans les Yvelines
- 14 Juillet 2016 - Nice visée pendant son feu d'artifice
- 26 juillet 2016 - Le prêtre Hamel est assassiné à Saint-Etienne-du-Rouvray
- 4 septembre 2016 - Des bombes de gaz sont découvertes à proximité de la cathédrale Notre-Dame
- 3 février 2017 - Des militaires sont attaqués au Carrousel du Louvre
- 18 mars 2017 - Une patrouille de Sentinelle est attaquée à l'aéroport Paris-Orly
- 20 avril 2017 - Un policier est abattu sur les Champs-Élysées
- 6 juin 2017 - Attaque au marteau à Notre-Dame de Paris
- 19 juin 2017 - Une nouvelle attaque survient sur les Champs-Élysées
- 9 août 2017 - Des militaires de l'opération Sentinelle sont attaqués à Levallois-Perret



La cyberattaque mondiale «WannaCry»

Ce logiciel malveillant qui réclame une rançon après le blocage de fichiers a fait plus de 200 000 victimes dans 150 pays



INTERVENANTS

- **Modérateur**

Eric CONTEGAL

Responsable Audit et Risques



- **Intervenants**

Paul Vincent VALTAT

**Responsable du département prévention et
maîtrise des risques
Conseiller de la Directrice Générale pour la
gestion globale des risques**



M.

Conférencier Ministère de l'intérieur



Xavier CARN

**Vice-Président Sécurité EMEA
International SOS & Control Risks**



INTERVENANTS

Paul Vincent VALTAT



- est ingénieur sécurité et spécialiste de l'ingénierie de sûreté. Il est Officier de sécurité d'HAROPA-Ports de Paris et auditeur ISPS pour le compte de la DGITM du Ministère de la transition écologique et solidaire. Il est administrateur du CDSE.
- Après une première partie de carrière dans les domaines de la sécurité et la sûreté industrielles, PV Valtat est depuis 2013 conseiller de la Directrice Générale pour les risques globaux et responsables du département prévention et maîtrise des risques d'Haropa-Ports de Paris.
A ce titre il propose la politique sécurité/sûreté, veille à son application et pilote la cartographie globale des risques du Port Autonome de Paris.
- Intervenants dans différentes formations de 3ème cycle en sécurité/sûreté, il est l'auteur de différentes publications

INTERVENANTS

Xavier CARN



- Diplômé de l'Institut des Langues Orientales et titulaire d'un DESS en Commerce International et en Sciences Politiques (Paris II), Xavier Carn a débuté sa carrière en 1991 en tant qu'analyste pour la zone Asie au sein du Ministère de la Défense à Paris. Il a ensuite travaillé en tant que Deuxième Secrétaire à l'ambassade de France à Bangkok et comme Premier Secrétaire à l'ambassade de France à Singapour.
- Xavier Carn est notamment responsable de la supervision et de la gestion opérationnelle des services de sécurité d'International SOS. Il conseille et soutient ses clients sur des problématiques de sécurité en voyage, de gestion de crise et de continuité d'activité : il a été directement impliqué depuis 2006 sur la gestion de nombreuses crises et des opérations d'évacuation de masse
- Depuis Juin 2017, il occupe le poste de Vice-Président Sécurité pour la région EMEA où il conseille ses clients dans la mise en place de leurs programmes de Gestion du Risque Voyage.



**Défense de
photographier**



**Défense de
filmer**

ENT PHOTO FILM - www.gilles-publiations.com



**Défense
d'enregistrer**

La sûreté en entreprise

Quelques principes sur la sureté

Une distinction entre « sécurité » et sûreté » :

En anglais, le terme « *Safety* » est utilisé dans le domaine de la sécurité, et le terme « *Security* » dans le domaine de la sureté. Ajoutons à cela les termes « sécurité publique », « sécurité informatique » pour traiter des problématiques de sûreté et l'on comprend pourquoi il est nécessaire d'acter un lexique clair.

➔ Par convention interne au monde des entreprises, **la sécurité traite des situations accidentelles**, et la **sûreté traite des actes intentionnels**.

Des menaces, internes ou externes ...

- **Vis-à-vis du personnel, des prestataires et clients** (attentat, kidnapping, agression...)
- **Vis-à-vis des biens matériels** (Vols, piraterie...)
- **Vis-à-vis du patrimoine immatériel :**
 - Vols d'informations commerciales (fichiers clients...) et technologiques (ordinateurs, machines, brevets, licences...)
 - Vis-à-vis des actifs financiers (blanchiment, chantage...)
 - Vis-à-vis de la notoriété (E-réputation)

On parle de:

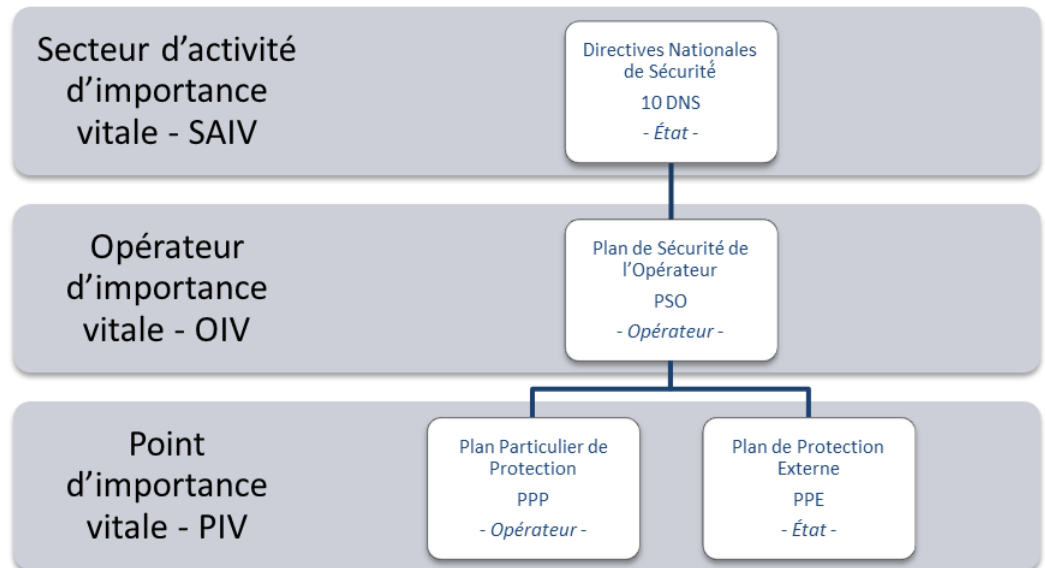
- Sûreté des biens et des personnes
- Sécurité informatique
- Fraude économique
- Risque d'attentat, terrorisme et malveillance

Les moteurs de la sûreté en entreprise

- Cadre réglementaire
 - OIV/DNS
 - Vigipirate
 - ESSP (prévention situationnelle ERP ...)

- Le business

- Opinion public/image



Une chaîne de traitement classique du risque





Mais des outils différents

1. l'identification / notion de menace

La base de l'identification est la notion de **menace**.

Or celle-ci repose sur deux éléments :

- L'analyse des menaces avérées ou potentielles issues de l'environnement
 - Etude documentaire;
 - Etude de terrain : visites de jour/nuit, analyse des usages;
 - Echanges avec les acteurs: services des collectivités (Maire, police municipale); services de l'Etat (police, gendarmerie,); partenaires socio-économiques (gestionnaires des réseaux de transports, gestionnaires de l'habitat social,..
- L'attractivité de l'entreprise vis-à-vis des actes de malveillances

2. Hiérarchisation des risques de sûreté

Plausibilité

En fonction de la nature des cibles potentielles des modes d'action peuvent s'avérer plus ou moins plausibles. La plausibilité donne une indication sur la facilité ou la difficulté de réaliser le mode d'action, les chances de succès ou d'échec de ce mode d'action et donc les risques de voir le fauteur de troubles utiliser l'un d'eux plutôt qu'un autre pour parvenir à ses fins.

Vulnérabilité

La vulnérabilité rend compte de la facilité plus ou moins grande avec laquelle un fauteur de troubles (tagueur par exemple) ou un terroriste (porteur d'une bombe) peuvent parvenir à leurs fins par intrusion, escalade, effraction ou agression

Impact

L'impact caractérise le niveau de dommages que subirait la cible potentielle considérée tant au plan humain qu'aux plans matériel et organisationnel.

2. Hiérarchisation des risques de sûreté

Plausibilité

En fonction de la plus ou moins grande difficulté de réalisation d'action et donc qu'un autre po

Vulnérabilité

La vulnérabilité de troubles (ta parvenir à leur

Impact

L'impact caractérise le niveau de dommages que subirait la cible potentielle considérée tant au plan hu

		Plausibilité des modes d'action
Modes d'action des menaces	Violences urbaines	4
	Violences physiques	3
	Incendies protestataires	2
	Pollution majeure	2
	Prise d'otage(s)	2
	Colis piégé	3
	Véhicule suicide	2
	Attentat bactériologique	1
	Bombe humaine	2
	Bombe radiologique	1

uvent s'avérer facilité ou la ec de ce mode n d'eux plutôt quelle un fauteur e) peuvent

Non plausible = 1

Peu plausible = 2

Plausible = 3

Très plausible = 4

considérée

2. Hiérarchisation des risques de sûreté

Plausibilité

En fonction de plus ou moins de difficulté de réalisation d'action et donc qu'un autre pour

Vulnérabilité

La vulnérabilité de troubles (tag) parvenir à leurs

Impact

L'impact caractérise le niveau de dommages que subirait la cible potentielle considérée tant au plan humain qu'aux plans matériel et organisationnel

		Cibles potentielles				
		CP 1	CP 2	CP 3	CP 4	CP 5
Modes d'action des menaces	MVU 1	2	2	2	2	3
	MVU 2	3	2	2	3	2
	MVU 3	2	4	2	2	3
	MAT 1	1	1	1	1	1
	MAT 2	3	3	3	3	3
	MAT 3	4	4	3	3	3
	MAT 4	4	4	2	2	2
	MAT 5	3	1	4	1	1
	MAT 6	4	3	3	4	3
	MAT 7	4	3	3	4	4
Basse = 1		Moyenne = 2		Forte = 3		Extrême = 4

vent s'avérer facilité ou la de ce mode d'eux plutôt

elle un fauteur peuvent

Hiérarchie des risques

	CP 1	CP 2	CP 3	CP 4	CP 5
Violences urbaines	16	16	8	24	48
Violences physiques	18	6	6	27	12
Incendies protestataires	8	24	8	12	24
Pollution majeure	2	4	6	2	2
Prise d'otage(s)	18	12	18	18	12
Colis piégé	36	36	18	18	36
Véhicule suicide	32	24	4	8	12
Attentat bactériologique	6	1	16	1	1
Bombe humaine	32	12	12	16	18
Bombe radiologique	12	6	3	4	8

Cotation de 1 à 16	Risque bas
Cotation de 17 à 32	Risque modéré
Cotation de 33 à 48	Risque élevé
Cotation de 48 à 64	Risque maximal

3. Traitement

Exemple 1 : Le DU, Document Unique des risques, jusqu'à peu exclusivement centré sur la sécurité doit maintenant prendre en compte les risques de sûreté dans l'entreprise :

- mise en sûreté des locaux de travail,
- Organisation des confinements en cas d'attaque.

Un DU sans chapitre sûreté est un DU qui ne répond pas à ses obligations réglementaires

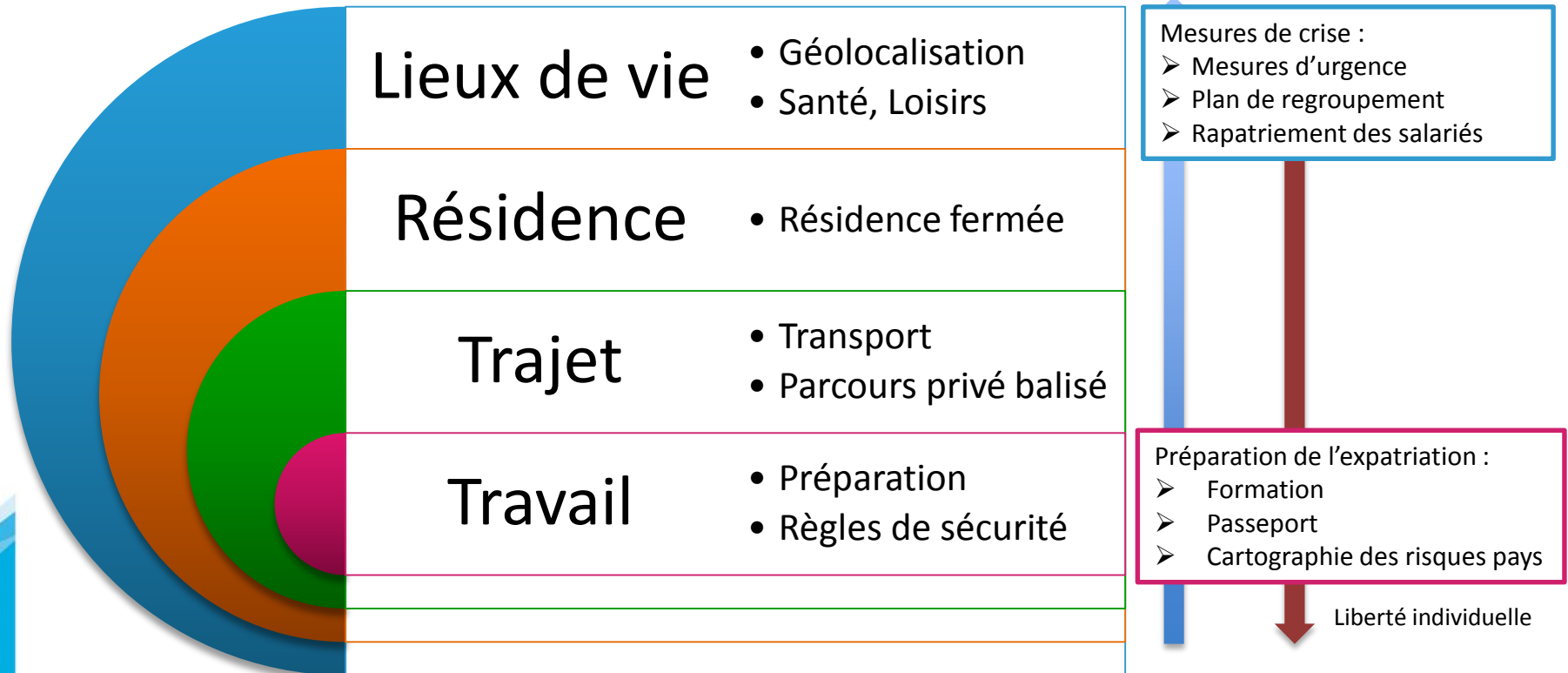
Exemple 2 : Focus sur les expatriés, missions à l'étranger

La sûreté est devenu une obligation de résultat et non plus de moyens.

Fait initiateur : Attentat de Karachi/ DCN en 2002. Le TASS a jugé que l'attentat n'avait été possible que par la faute inexcusable de l'employeur.

C'est donc un **sujet de pénalisation** pour le chef d'entreprise

Traitement



Traitement

Exemple 3 obligations légales

OIV

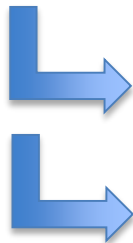
ESSP

Vigipirate

1. L'entreprise doit élaborée des évaluations de sûreté
2. En fonction de ces évaluations, elle construit des plans de protection
3. Et met en œuvre ces plans de maîtrise



En concertation/ Échange / Validation par l'Etat



Le coût de la sûreté est transféré sur l'entreprise

Responsabilisation accrue sur l'entreprise



Ex : Attentat des années 1990

LES NOUVEAUX RISQUES

Terrorisme

Comment définir la vulnérabilité de l'entreprise face au terrorisme ?

- **Symbolique de l'entreprise** (ex : Charlie Hebdo)
- **Lieu de forte fréquentation et de rassemblement** (ex : 13 Novembre, attentat déjoué au 4 temps, RER)

Mais une limite lorsque l'on parle de terrorisme d'opportunité (ex: Usine Air Products à Saint-Quentin-Fallavier)

Quelle protection mettre en place ?

Mise en sûreté des locaux :

- Organisation de confinement
- Durcissement de la cible
 - **Protections Matérielles**
 - **Protections Humaines**

1. **Gardiennage classique**
2. **Agents de sécurité privée** qui, dans certaines conditions et de formation adéquate, pourront utiliser des **armes non létales** (matraques de type bâton de défense ou tonfa, lacrymogènes etc.)
3. **Agents de sécurité privée** pouvant être dotés d'une **arme de poing**

En application depuis le 1er janvier 2018 (traduction réglementaire de loi du 28 février 2017 relative à la sécurité publique)



Radicalisation en entreprise : moyens et limites

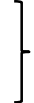
La liberté de conviction, un principe inscrit dans la Déclaration des Droits de l'Homme.

➔ Un salarié peut donc affirmer sa croyance et agir selon ses principes, même dans le cadre de son activité professionnelle.... sans que ce soit un signe de radicalisation

Dans les **entreprises publiques**, ou qui ont une délégation de service public, il y existe le **principe de neutralité** : **Interdiction** de faire du **prosélytisme**, de **promouvoir sa religion**, et d'arborer des **signes religieux ostentatoires**.

Dans les **entreprises privées**, la situation est plus complexe :

Code du travail
Règlement intérieur



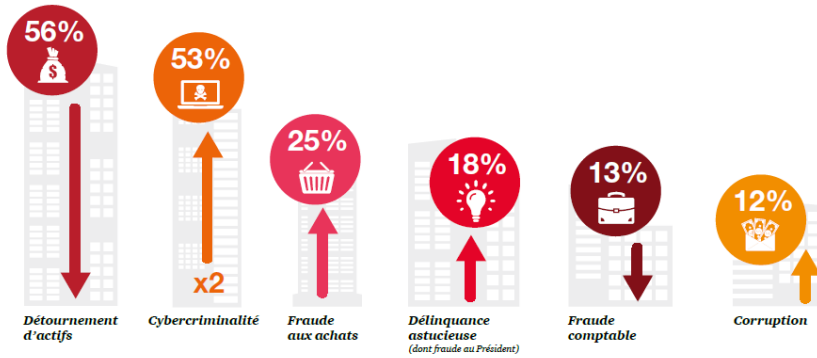
Des outils pas nécessairement forgés pour lutter contre la radicalisation :
ex : refus de serrer la main

L'Observatoire de la laïcité liste «les différents motifs autorisant les limitations» de la **liberté de conviction** :

- **Le respect de l'organisation du travail.** Ex : l'obligation du port d'un uniforme;
- **Les questions d'hygiène et de sécurité.** Ex : le salarié ne peut refuser une visite médicale sous motif que sa religion lui interdit;
- **Interdiction de faire du prosélytisme.** Ex : l'apologie du terrorisme devant ses collègues;
- **Les aptitudes nécessaires.** Ex : un serveur ne peut refuser de servir du vin / refuser d'obéir aux ordres de son supérieure hiérarchique car c'est une femme;
- **Organisation du travail.** Ex : un salarié ne peut pas contester le refus d'un jour d'absence pour une fête religieuse si l'employeur est prévenu à la dernière minute et que l'absence perturbe l'organisation du service.

Cybersécurité

Classement des fraudes les plus fréquentes en France* **2.**



% des fraudes déclarées par les entreprises au cours des 2 dernières années

Faux président, cyberfraude, faux fournisseur, usurpation d'identité, faux client : les 5 tentatives de fraudes les courantes

- 59 % des **entreprises françaises** ont déjà été visées par une **tentative de fraude au président en 2016*****
- 57 % d'entre elles, par une **tentative de cyberfraude** (dont 22 % de ransomware)

Les entreprises françaises auraient perdues en 2016, 485 millions d'euros cumulées pour les fraudes du type faux au président. Le FBI estime une perte cumulée de 2,3 milliards de dollars aux entreprises entre octobre 2013 et février 2016 sur la base des plaintes reçues aux États-Unis et dans au moins 79 pays du monde.**

Distinction entre :

- celui qui évalue les risques et les besoins en matière de protection (ex: AQSSI)
- celui qui apporte les solutions techniques (ex: RSSI)

* Etude « Global Economic Crime Survey 2016 » menée par PwC auprès de 6337 entreprises dans 115 pays entre juillet et septembre 2015

** https://www.lesechos.fr/08/04/2016/lesechos.fr/021827593152_le-boom-inquietant-de-la---fraude-au-president---.htm#EbS7HRgVKmwRSqyB.99

*** Etude « Fraude et cybercriminalité » - Euler Hermes - DFCG 2017, réalisée auprès 200 responsables d'entreprise, essentiellement financiers, 04/2017

Sécurité-Sûreté et Assurances

Une distinction à faire entre sécurité et sûreté
Accidentel VS Intentionnel

Pour la sécurité :
fort lien avec les assurances

Pour la sûreté :
Investissements dans les
équipements de sûreté moins
valorisés qu'en sécurité

Des risques dans la sûreté de plus en plus importants
Exemple : la cybercriminalité, actions violentes armées

Un marché à fort potentiel pour les assurances
Une réponse de transfert assurantiel pour ce
type de risque (cyber, santé)

LA RADICALISATION EN ENTREPRISE

POURQUOI PARLER DU RISQUE VOYAGE AUJOURD'HUI ?

TRAVEL RISK MAP 2018



<https://www.internationalsos.com/risk-outlook>

LES NIVEAUX DE RISQUE



NOTICE

1



ADVISORY

2



SPECIAL ADVISORY

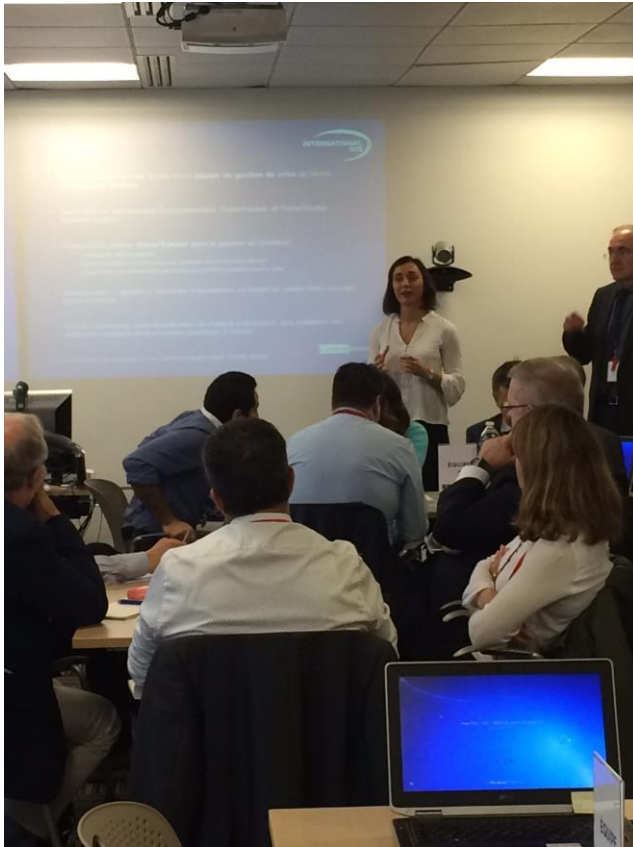
3



**EVACUATION
NOTIFICATION**

4

L'IMPORTANCE DE LA FORMATION



L'IMPORTANCE DE L'INFORMATION ET DE LA PRÉVENTION

Global issues
 Africa
 Nigeria
 Latest developments
 PRIME
Travel security guide
 Standing travel advice
 Travel security
 Risk zones
 Country travel guide
 Calendar
 Maps
 Abuja
 Calabar
 Enugu
 Jos
 Kano
 Lagos
 Port Harcourt
 Americas
 Asia & the Pacific
 Europe & CIS
 Mid East & N Africa
 Country Calendar

Nigeria | Travel security guide | Standing travel advice

STANDING TRAVEL ADVICE

- Travel to most parts of Nigeria can proceed.
- Avoid all travel to Borno state due to the risks posed by the activities of the Islamist extremist movement Boko Haram.
- Travel to other northern states (Adamawa, Yobe, Gombe, Kebbi, Zamfara, Katsina, Kano, Jigawa, Kaduna and Bauchi) and the central states of Niger, Kogi, Plateau, Taraba, Nasarawa and Benue should be for business-critical purposes only, undertaken with security support.
- Travel to riverine areas of Akwa Ibom, Rivers, Delta and Bayelsa states in the Niger delta region requires enhanced security precautions and should only be undertaken with detailed security planning and management. Travellers should be fully confident in their security, communication, accommodation and transport arrangements prior to travel.
- Ensure that you are fully briefed prior to travel on itinerary-specific threats and mitigating measures. Ensure that you know what to do in the event of a medical emergency or a serious security incident. If deploying for extended periods to remote or offshore sites, consider taking hostile environment training.
- Register with your embassy and all relevant warden networks.
- There is a credible risk of attacks by Islamist militants on government and security force personnel and infrastructure, places of entertainment, educational institutions, public places and places of worship across northern and central Nigeria, including in Abuja. Minimise time spent in the vicinity of possible targets and remain alert to your surroundings at all times.
- Public transport is unsuitable for business travellers; use only taxis hired through your hotel or company, or a private vehicle and experienced driver. Avoid road movement after dark.
- Itineraries should be planned carefully, with realistic contingency plans in place to cater for impromptu travel disruption. Travel by road should only be undertaken in daylight hours with good journey management and, when required, with secure escorts due to the risks posed by armed robbers. Where possible, undertake medium- and long-distance travel by air.
- Ensure that robust communications plans are in place; consider carrying a satellite phone when travelling to remote areas to have access to alternative means of communications.
- Be aware of the location of, and avoid, any low-income areas in the vicinity of your accommodation. With the exception of a few residential areas of central Abuja and Lagos, travel on foot is not recommended unless accompanied by a trusted and knowledgeable local contact.
- Avoid all demonstrations as they may turn violent. Monitor local developments during your stay and exercise heightened caution, particularly during election periods.
- Approach the security forces with caution; some are involved in criminal activity. If contact is necessary ask a hotel representative to accompany you. In the event of an emergency or being involved in a serious security incident, contact your embassy for support.
- Given potential variations in the security environment in Nigeria, including in Abuja, seek itinerary- and profile-specific advice prior to your visit to determine the most appropriate level of support.

Abuja

- Pre-arrange a trusted meet-and-greet for journeys between Nnamdi Azikiwe International Airport (ABV) and the city centre; do not leave the airport with anybody other than a person you have positively identified as your pre-arranged meet-and-greet contact.
- For arrivals during daylight hours, a pre-identified and trustworthy meet-and-greet contact or hotel shuttle is suitable for transfers between the airport and the city centre. A single vehicle mobile police (MOPOL) escort can be used as an additional security layer for such transfers.
- For all arrivals after dark, a secure escort is required, which should consist of at least one MOPOL vehicle.



Nigéria

Partager [Twitter](#) [Facebook](#) [LinkedIn](#)

Imprimer 

Aidez-nous à améliorer encore notre service en répondant à notre enquête.

[Retour aux Conseils par pays](#)

Dernière mise à jour le : 23 novembre 2017 - Information toujours valide le : 30 janvier 2018

[Sécurité](#) | [Entrée / Séjour](#) | [Santé](#) | [Infos utiles](#) | [Voyages d'affaires](#)

Pour votre sécurité, inscrivez-vous sur [Assure](#)
 Vérifiez que vous êtes bien assurés

Sécurité

Les déplacements sont **déconseillés** sauf raison impérative dans la plus grande partie du Nigéria et formellement **déconseillés** dans la plus grande partie du Nord-Est. Il convient, dans tous les cas et y compris dans les zones « jaunes », de prendre les mesures de protection adéquates (voir « recommandations générales »).

RISQUES ENCOURS

REPRÉSENTATIONS FRANÇAISES

Ambassade de France au Nigéria

Compte tenu de l'état du réseau téléphonique au Nigéria, il est parfois difficile de joindre certains postes. En cas d'extrême urgence, et seulement dans ce cas, il est conseillé d'appeler les numéros suivants :

37 Udi Hills Street - Off Aso Drive - Maitama
 Abuja

Ambassade (Abuja) : +234 805 949 97 86
 Tel (secondaire) : +234 803 958 75 47
 Consulat général (Lagos) : +234 802 290 4697

LA GESTION DU RISQUE VOYAGE

AVANT le VOYAGE

PENDANT LE VOYAGE

APRES LE VOYAGE

Politique Sûreté en Voyage

Rôles et
Responsabilités
Sources
d'information

Mécanismes pour gérer
les incidents

Revue régulière

Évaluer le Risque

Analyser les risques des voyages effectués, identifier les contrôles et les procédures pour limiter ces risques

Organiser Planifier Contrôler

- Informer et conseiller les voyageurs
- Sensibiliser selon le profil, la destination, l'activité
- Examens médicaux avant, pendant, après
- Préparer des plans d'urgence
- Mettre en place le suivi et le soutien des voyageurs

Auditer

Revoir et auditer les plans en cohérence avec la politique de gestion des risques de l'Entreprise

Améliorer

Créer un processus de recueil et d'intégration du feedback des voyageurs

Pour aller plus loin...

Ministère du Travail, de l'Emploi, de la Formation professionnelle
et du Dialogue social

**GUIDE PRATIQUE DU FAIT RELIGIEUX
DANS LES ENTREPRISES PRIVEES
(Version employeurs)**

Janvier 2017



Ministère du Travail, de l'Emploi, de la Formation professionnelle
et du Dialogue social

**GUIDE PRATIQUE DU FAIT RELIGIEUX
DANS LES ENTREPRISES PRIVEES
(Version candidats/salariés)**

Janvier 2017





1 LA RADICALISATION

- Explication du phénomène
- Les mécanismes de la radicalisation
- Identifier une radicalisation
- Traiter la radicalisation

2 QUE FAIRE ?

- J'ai un doute sur une personne de mon entourage
- Face au risque terroriste
- Relayer le contre-discours
- Devenir acteur de la lutte contre la radicalisation et le terrorisme

+ TOUTES LES RUBRIQUES

4 LA LUTTE CONTRE LE TERRORISME ET LA RADICALISATION

- Les mesures pour lutter contre le terrorisme
- La prévention de la radicalisation
- L'action de la France à l'international

5 EN CAS D'ATTAQUE

- Comment réagir à une attaque
- Les gestes qui sauvent
- Télécharger l'affiche

3 LE TERRORISME DJIHADISTE

- Al Qaida
- Daech
- Le djihadisme
- Le risque terroriste

ACTUALITÉS

04 01 2017

En #Irak, la France conseille et soutient les forces locales. Depuis mars 2015, 6130 soldats irakiens ont été formés par nos militaires.

→ Lire la suite

RÉAGIR EN CAS D'ATTAQUE TERRORISTE

AVANT L'ARRIVÉE DES FORCES DE L'ORDRE,
CES COMPORTEMENTS PEUVENT
VOUS SAUVER



Merci

Les slides seront en ligne dès
la semaine prochaine sur
www.amrae.fr